

# 地図でたどる地名とその成立条件

## －地形・生業・歴史・災害－

**【講師】** 一般財団法人日本地図センター客員研究員 今尾 恵介 氏

令和7年11月14日（金）14時～

三重県総合文化センター 多目的ホール

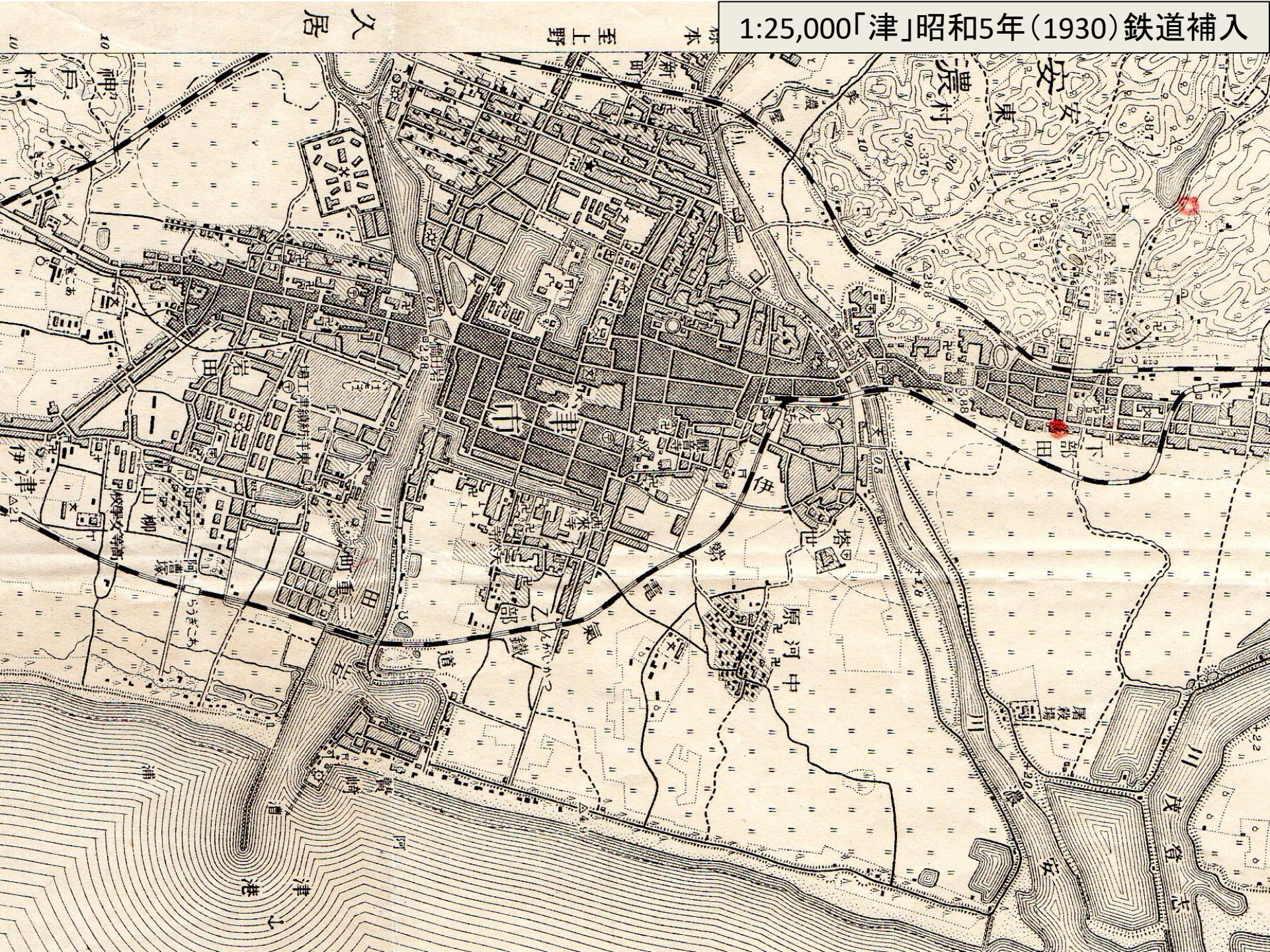
公益社団法人三重県公共嘱託登記土地家屋調査士協会



まずは三重県の  
古地図を...



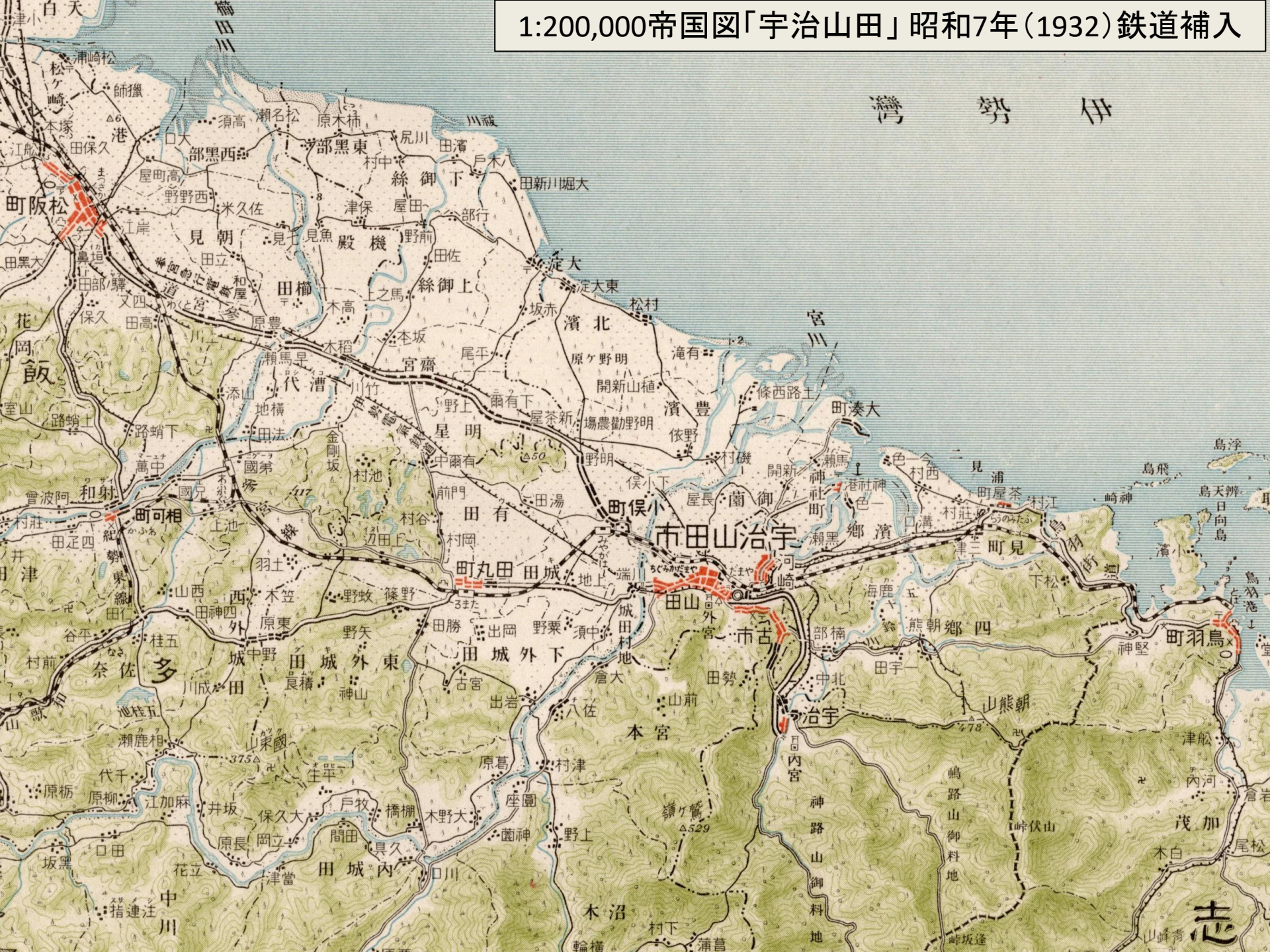






1:50,000「四日市」大正9年(1920)修正







# 地名とは何か？

地名とはそもそも何であるかという、要するに**二人以上の人の間に共同に使用せらるる符号**である。〔中略〕早い話がわが家の犬ころでも、せっかくハンニバルとかタメルランとかいう立派な名を付けておいても、お客は断りもなくその外形相応にアカとかブチとか呼んでしまう。

ゆえに一部落一団体が一つの地名を使用するまでには、たびたびそこを人が往来するということを前提とするほかにその**地名は俗物がなるほどと合点するだけ十分に自然のもの**でなければならぬのである。

柳田國男『地名の研究』より



# わかりやすい地名－六本木(目印…木が6本あった?)

東京都港区の六本木



「往古このあたりに松の大木が6本あったことにちなむ」-他に諸説あり

熊本県天草市の六本木



地理院地図(陰影起伏図・透過率80%)令和5年(2023)1月29日ダウンロード(左右とも)



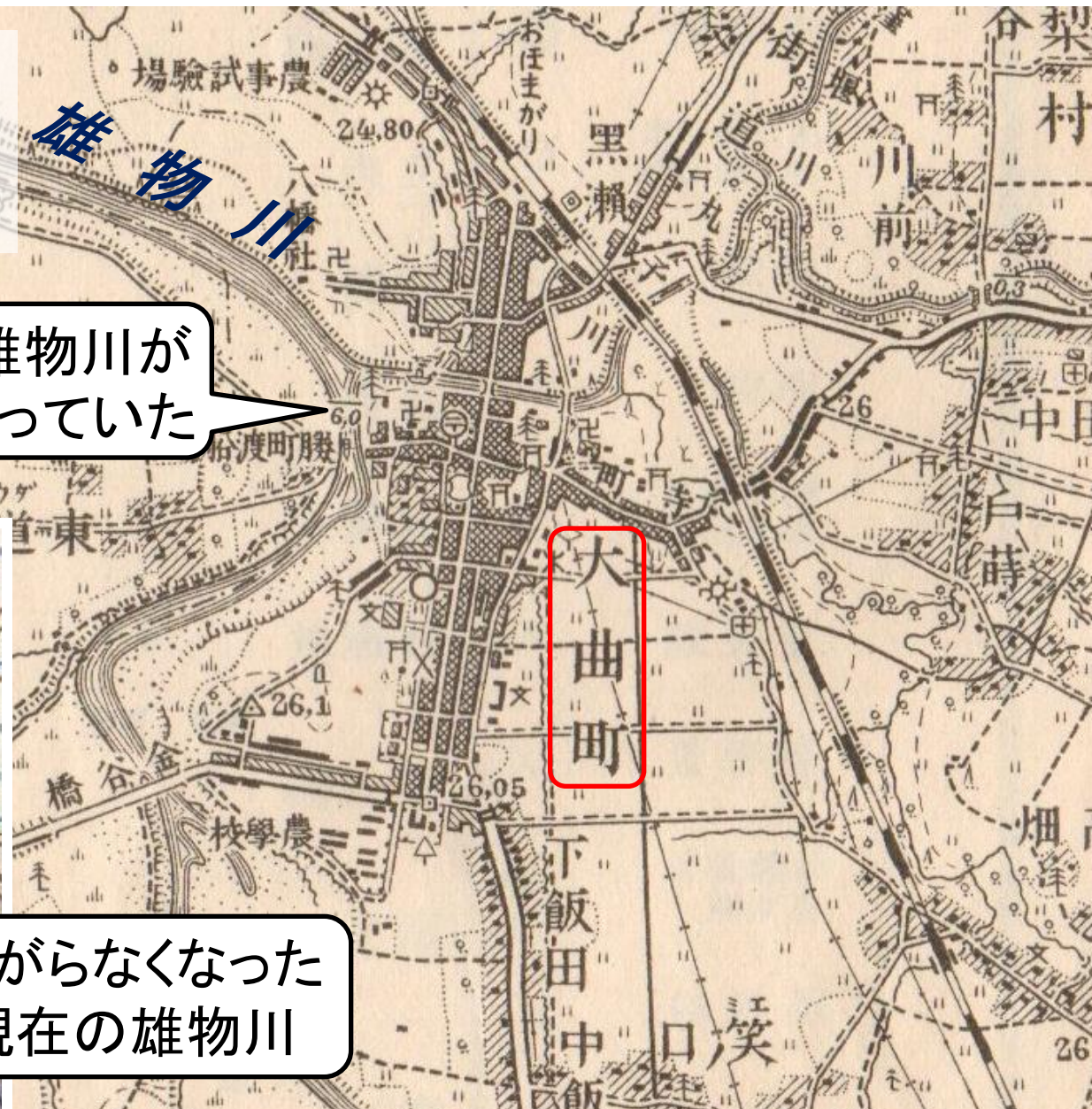
# わかりやすい地名・・・大曲という地名の由来は？

土地の特徴(地形・地質・日照など)を端的に表す必要→地名の誕生

かつては雄物川が  
大きく曲がっていた



曲がらなくなった  
現在の雄物川





# 起源がわかりにくい地名ーたとえば羽(ハネ)のつく地名





# 日本の地名の特徴

日本列島に住む人たちが、文字を持たない時代から音で伝承してきた歴史的地名



後になって大陸から入ってきた漢字を当てる

＊ 当て方は主に2通り(①②の混合も)、好字化も関与

## ①表意文字として用いる

大曲・赤坂・中山・一本松・寺前など

## ②表音文字(音符)として用いる

羽田・阿久津・須恵・大間々・小歩危など

## ③古代に定めた「好字二字令」の影響

泉 → 和泉    粟 → 阿波    近淡海 → 近江



# これも目印地名：厳木(きゅうらぎ)という地名

厳木・教良木←「清ら木」由来か(御神木) 教来石←「清ら石」？





# 地形の凸凹にまつわる地名・・・たとえば**ガケ**地名

**ガケ・カケ** 垢(がけ・埼玉県八潮市) 景丘町(かげおか  
ちょうー渋谷区の旧町名 加計塚小学校あり)

**クラ** 芦峠寺・岩峠寺(あしくらじ・いわくらじー立山町)

栗倉(身延町) 亀倉(須坂市) 阿蔵(浜松市天竜区)

**ママ** 間々田(ままだ・小山市) 大間々(みどり市)

真間(市川市) 万々(高知市) 壺下(南足柄市)

**ハバ** 矢巾(岩手県矢巾町) 幅下(名古屋市)

羽場(辰野町・盛岡市) 羽場町(各務原市)

**ハケ** 半家(はげ・四万十市) 波介(はげ・土佐市)

端気(前橋市) 明神断崖(みょうじんはげ・山形県大江町)



# カケ 典型的なガケ地名の加計

カケて崩れた  
地形がガケ



加計

丁川

百々山

丁川(よおろがわ)、  
百々山(どうどうや  
ま)も興味深い→後  
ほど取り上げます

加計町





# とはいえ、沓掛(くつかけ)の地名は峠の手前にある

東海道・鈴鹿峠の手前に位置する沓掛(亀山市関町)



五知峠の南側に位置する沓掛(志摩市磯部町)





# 当て字地名の例: クラ 絶壁が聳える一ノ倉岳

「倉」は当て字。倉庫の意味はない！

一ノ倉岳

一ノ倉尾根

一ノ倉沢

清水トンネル

新清水トンネル

東尾根

マチガ沢

清水ト

新潟県  
湯沢町

群馬県  
みなかみ町



# 木曽川の旧河道が削ったハバ(崖)に由来する羽場町



地理院地図(陰影起伏図・透過率60%)  
令和3年(2021)1月30日ダウンロード



# 「デジタル標高地形図」で見る名古屋中心部の地形とハバ

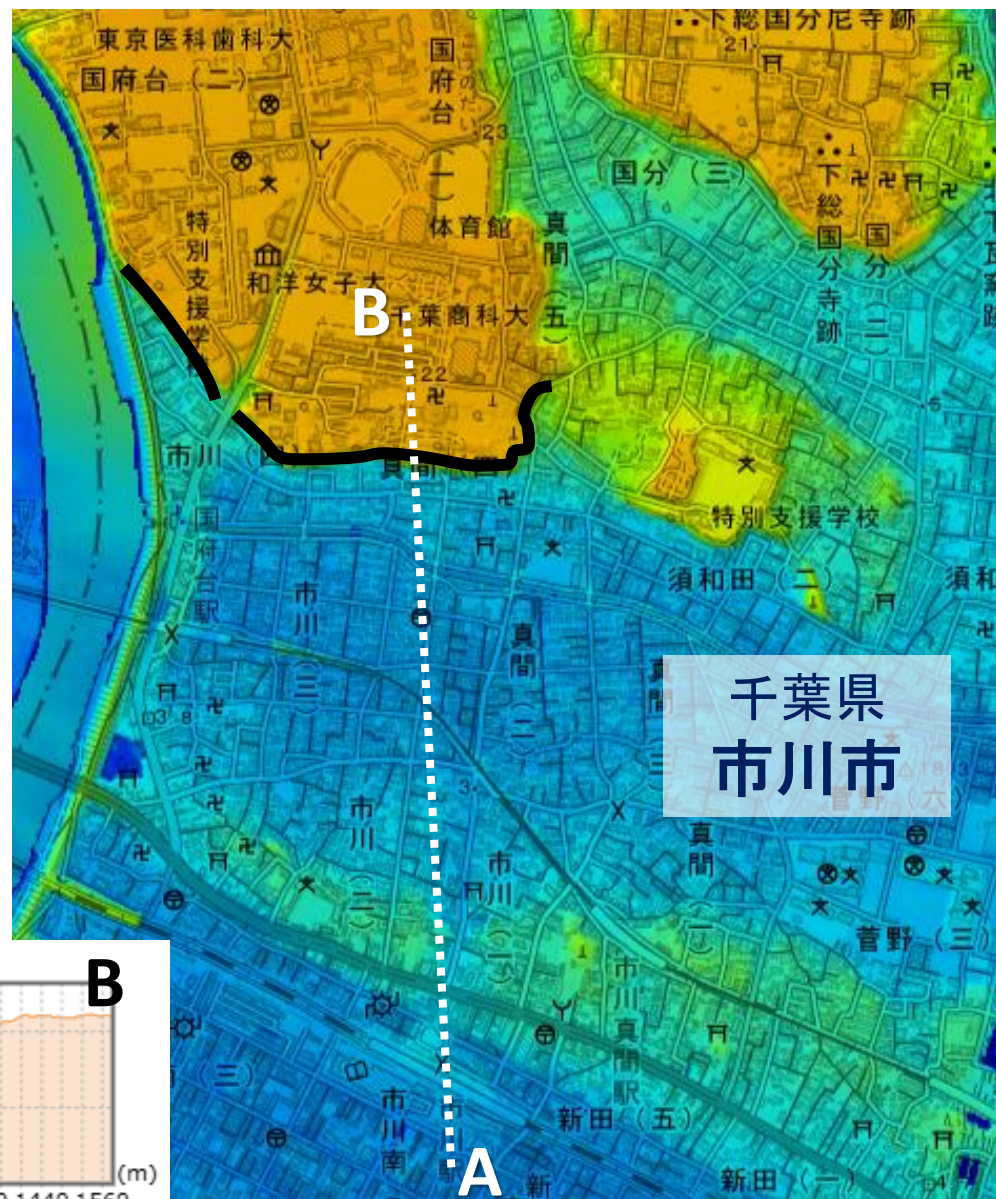




# 京成電鉄 市川真間駅は母の日になると変身する...



通常は市川真間駅。ママ＝崖が地名の由来とされる



千葉県  
市川市



地理院地図(自分で作る色別標高図)2024年7月4日ダウンロード

出典: ウィキペディア(パブリックドメイン)



# 水と川・海に関連する地名

## ●土地の高低・乾湿に関するもの

アクツ（低湿地・川沿いの土地） アワラ（湿地） クテ（山間の湿地） サワ（沼沢地—西日本） ソネ（微高地） シマ（微高地） ハナワ（微高地） ニタ・ヌタ（湿地） フケ・ヤチ（湿地） ス・スカ（砂地）

## ●河川・水利に関するもの

エキ（谷—中国地方） クルメ（川の蛇行） フクロ（川の蛇行に囲まれた所） ドメキ・トドロキ（水音が轟く所） ネグルミ（小川の小蛇行） ワダ（入江、蛇行による川の凹部）

## ●海岸の地形・地質に関するもの

ハエ（岩礁） ハナ・サキ（岬） ユラ・ユリ（砂浜）



低湿地・アワラ地名 — 福井県あわら市 芦原温泉、高岡市 湊町



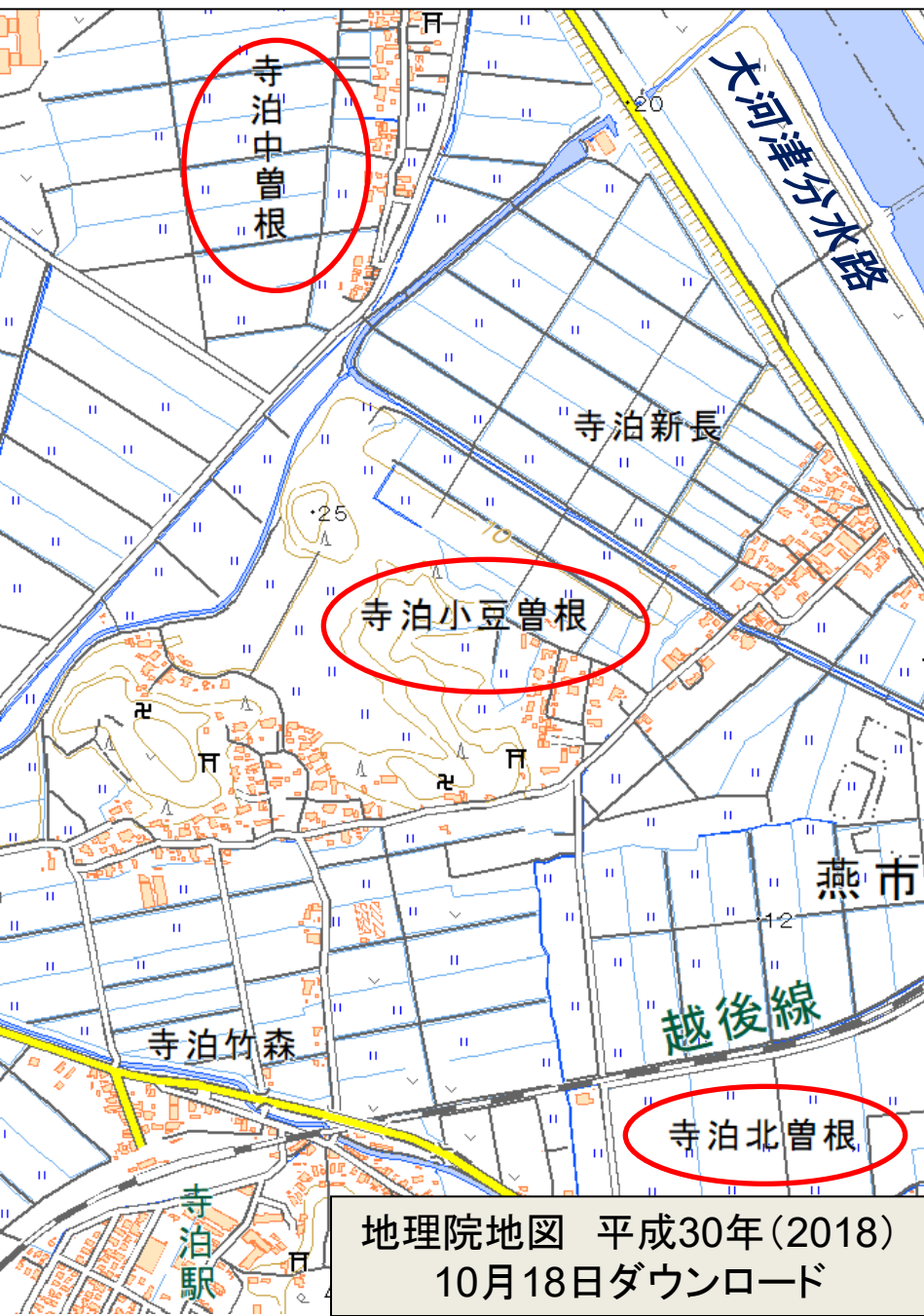
地理院地図 平成30年(2018)  
10月18日ダウンロード



地理院地図(陰影起伏図・透過率80%)  
令和5年(2023)1月29日ダウンロード



# 微高地ソネ(新潟県長岡市)と低湿地アクツ(茨城県常陸太田市)

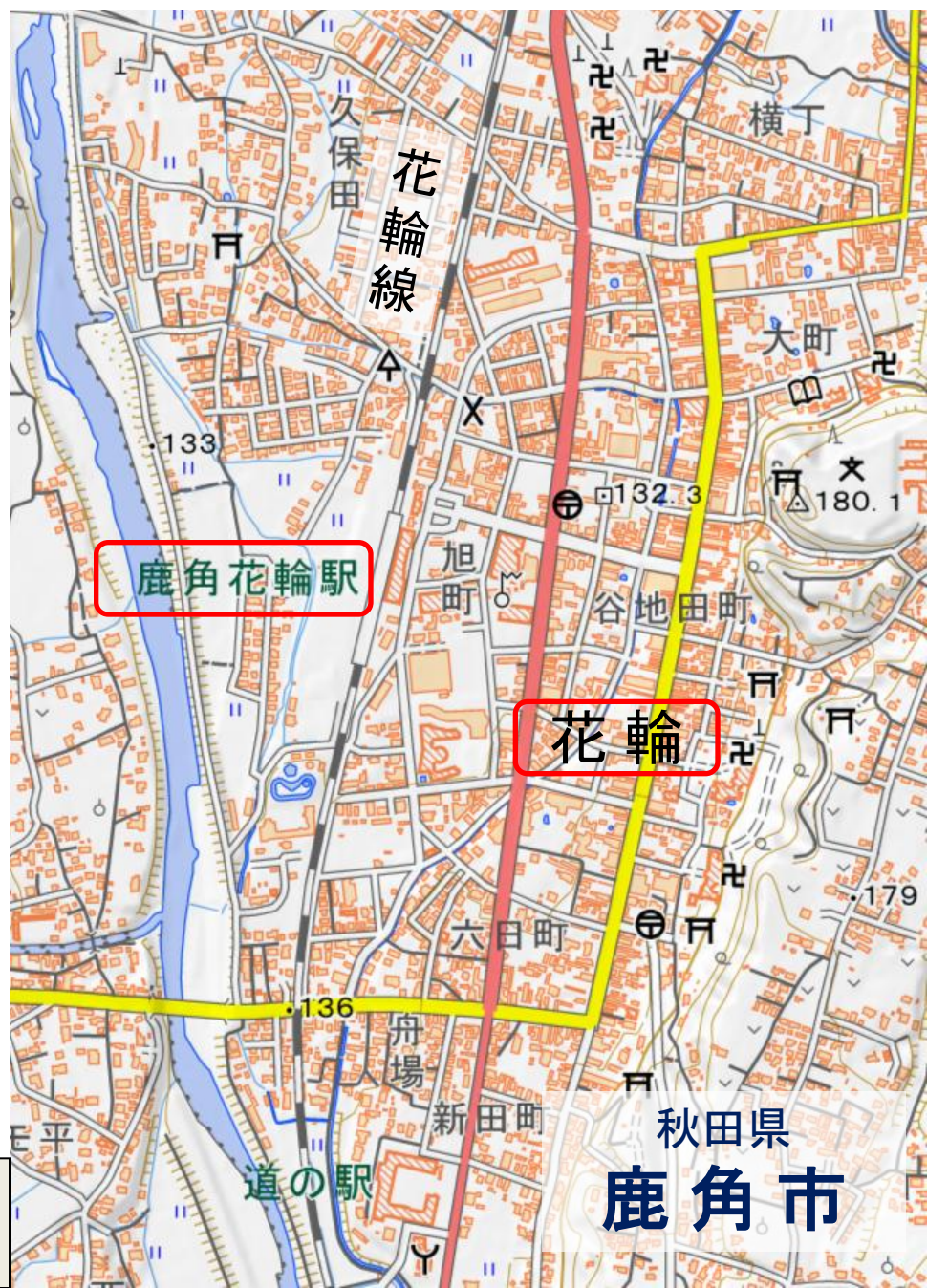




# ハナワも微高地一塙・花輪などの当て字が用いられている



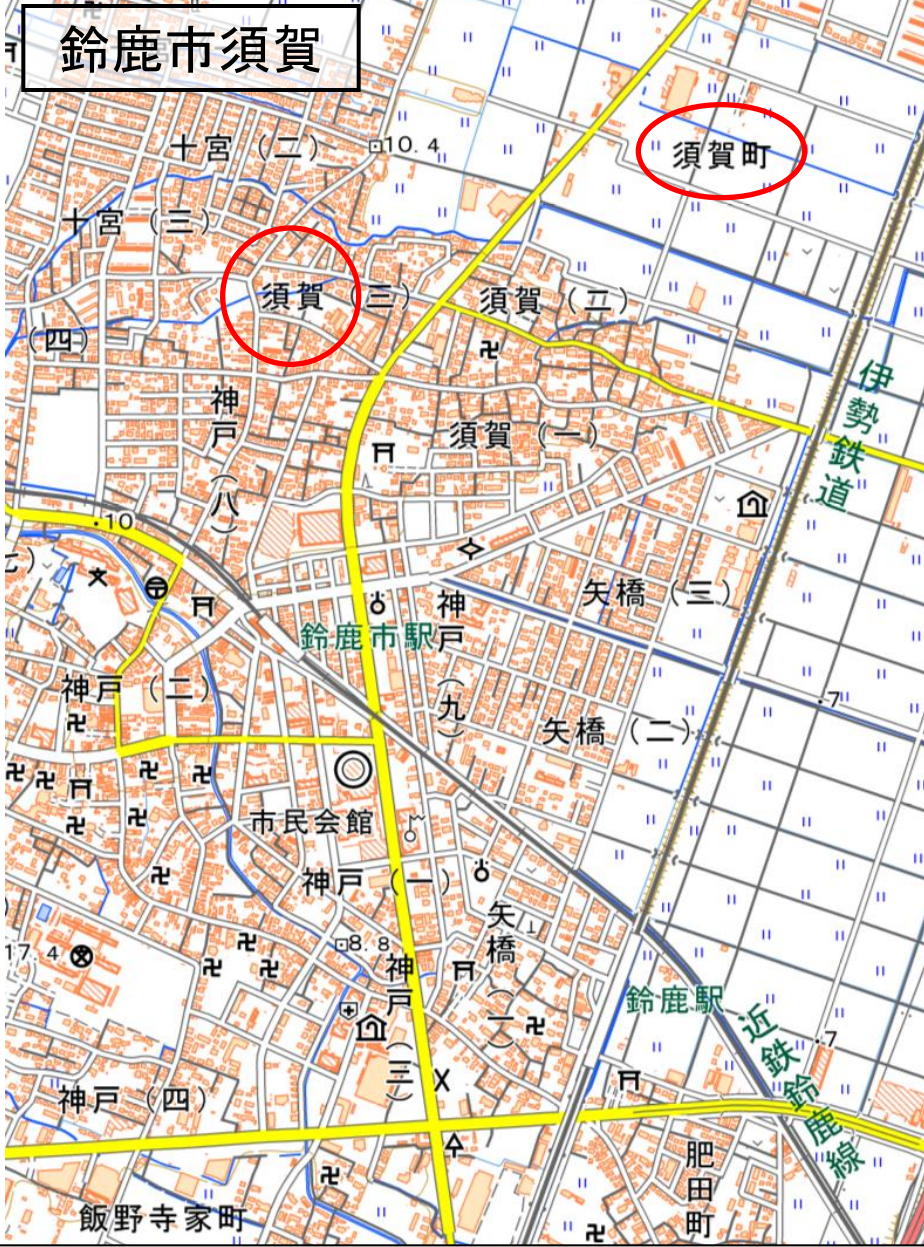
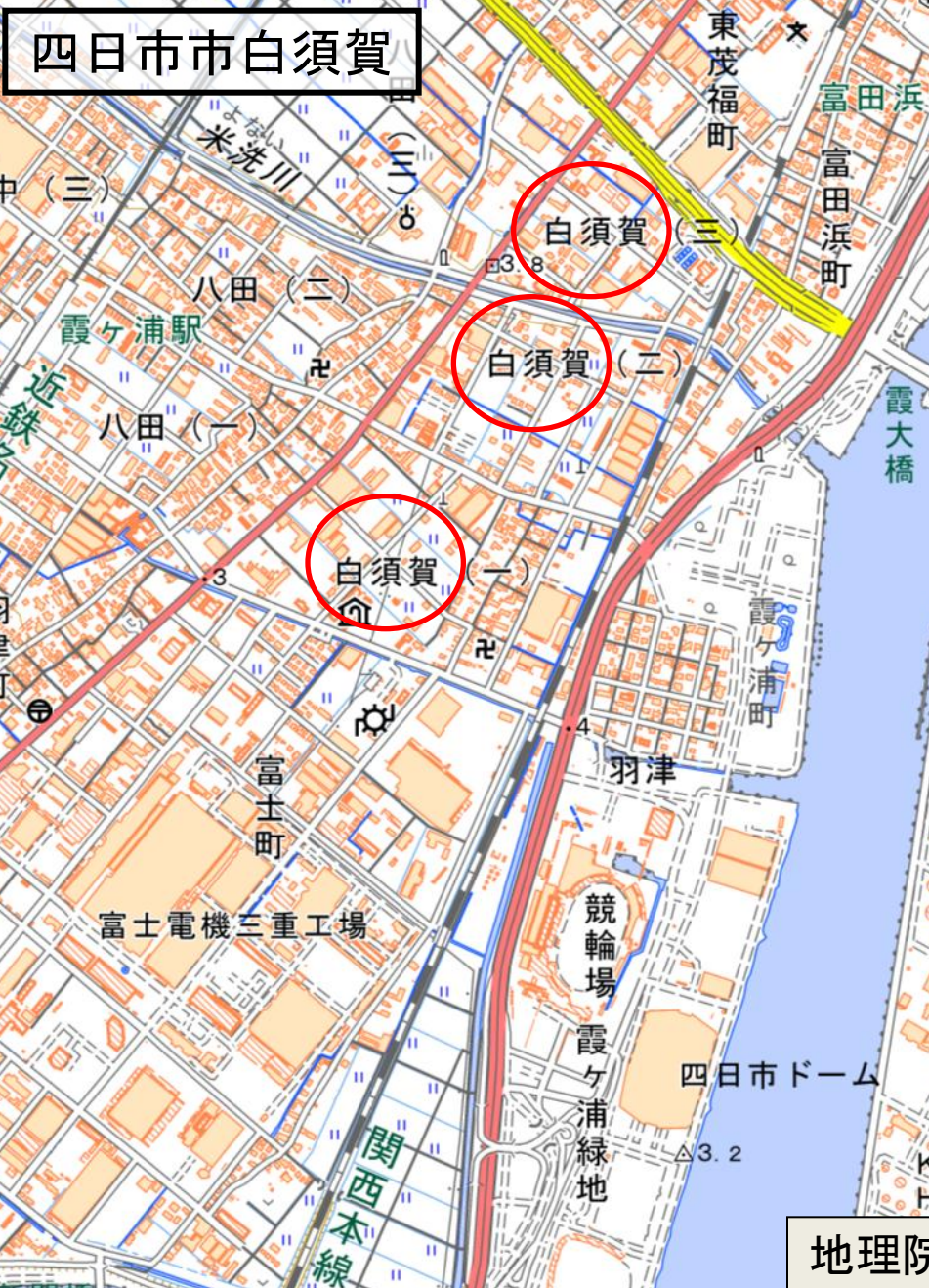
地理院地図(陰影起伏図・透過率80%)令和6年(2024)7月4日ダウンロード(左右とも)



秋田県  
鹿角市

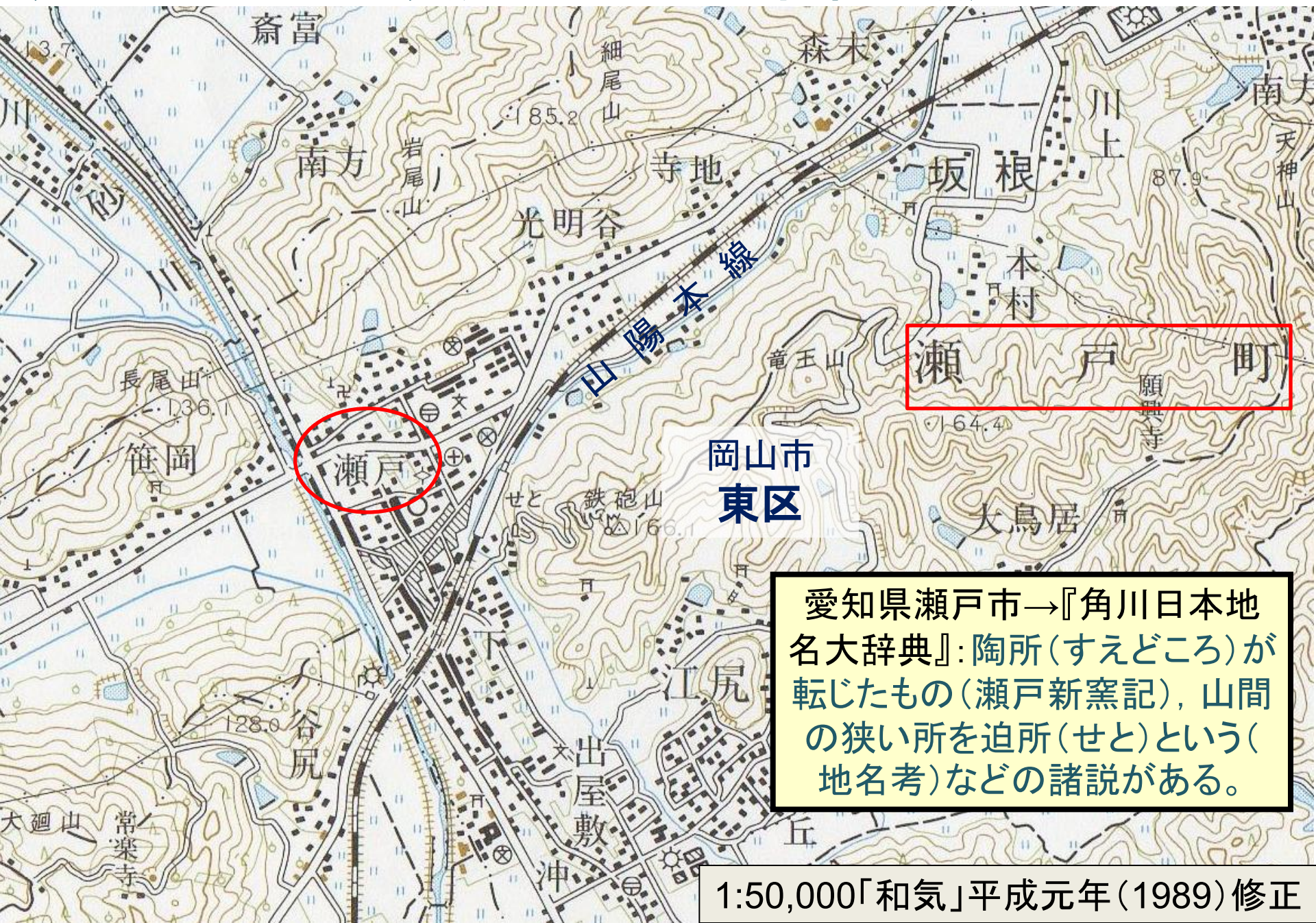


# 砂地由来とされるスカ・スガ(須賀)の地名は全国に





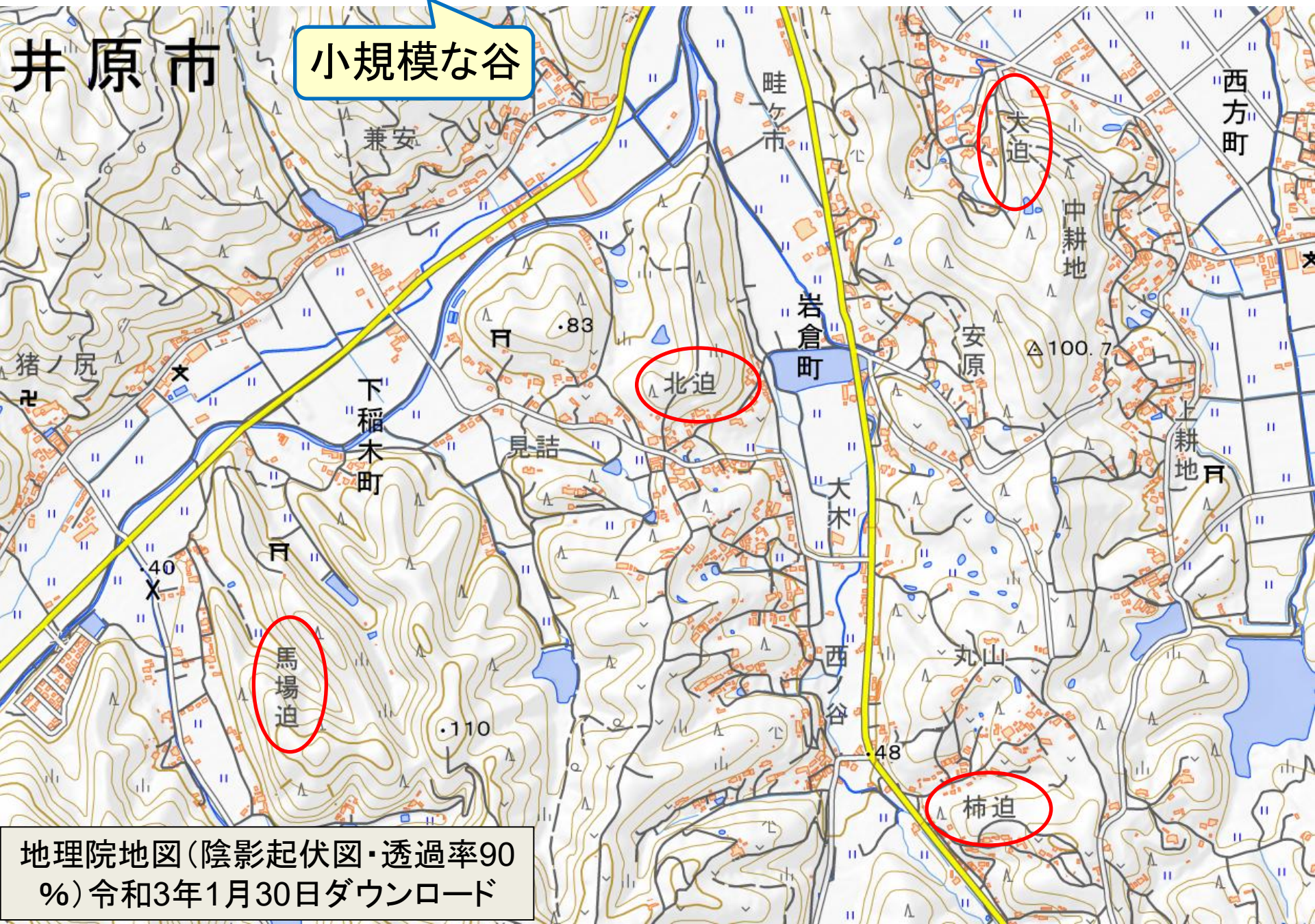
# 狭くなったところ 狭所→セト 岡山市東区瀬戸町



愛知県瀬戸市→『角川日本地名大辞典』:陶所(すえどころ)が転じたもの(瀬戸新窯記), 山間の狭い所を迫所(せと)という(地名考)などの諸説がある。



# 中国・九州に多い**迫(さこ)**の地名 岡山県井原(いばら)市の例



地理院地図(陰影起伏図・透過率90%) 令和3年1月30日ダウンロード

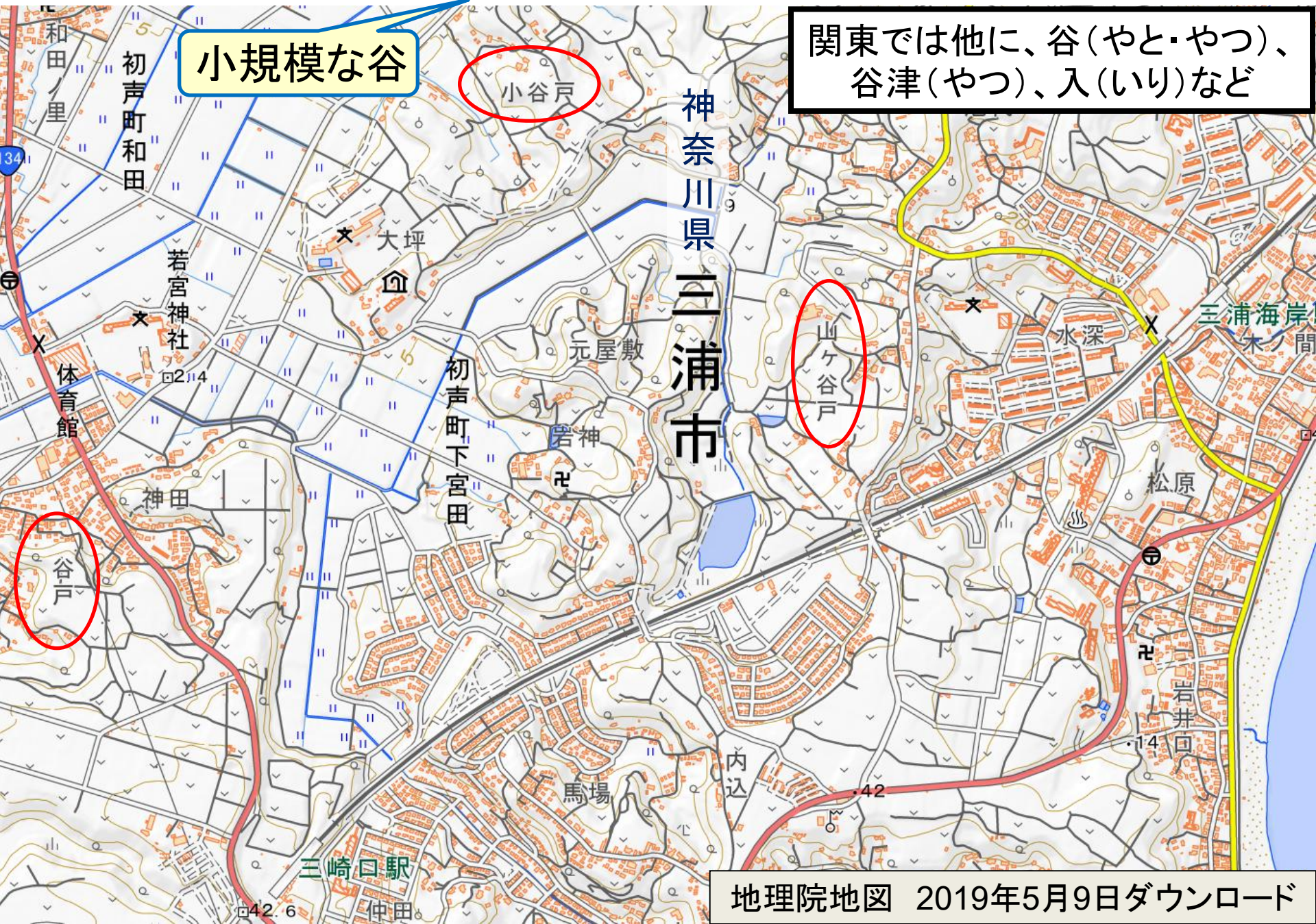


三重県にもサコ地名・ハサマ地名がある・・・志摩市





関東地方に集中する谷戸(やと)の地名 神奈川県三浦市の例





# 台地上の窪みークボ

破線は旧西大久保  
・東大久保の範囲

東京都  
新宿区

旧谷町

たかだのば

にしわせた

わせた

西大久保

東大久保

新宿区

おおくぼ

しんおおくぼ

ひがししんじゅく

しんじゅく



## 目くるめく？黒目川(上流には東久留米市)と久留米市・筑後川

1:10,000「膝折」昭和32年(1957)修正



1:200,000「小倉」昭和4年(1929)鐵道補入+「熊本」昭和6年(1931)鐵道補入





# クルリクルリと蛇行を繰り返す小櫃川と久留里(くるり)の町



「平将門の三男頼胤が細田妙見参詣の際、城は浦田山に築き、久しくこの里に留まるべしとの御託宣があった故事に由来すると伝える」という由来は疑問

千葉県  
君津市

1:50,000「久留里」昭和46年(1971)編集



# 水音の地名・・・トドロキ(轟・等々力・轟木)、ドンドン、百目木



地理院地図(陰影起伏図・透過率80%)  
2024年7月3日ダウンロード(左右とも)





# 百々(どうどう)という地名は全国に多いが、由來說は…

岡山県  
美咲町

地名の由来は、当地の大宮  
惣道大明神の社伝によれば、  
猿田彦命が惣道大明神として  
永く当地に鎮座したことから  
天照大神の神勅に従って**百を  
2つ重ねて百々村と称し**、当  
地に垂跡したという(東作誌)  
。出典:『角川日本地名大辞  
典』

典型的な「字解き」型の  
由來說…信憑性は低い



# 袋の地名・・・袋状に川が取り囲んだ地形(春日部市新方袋)

左:地理院地図(地形分類-自然) 右:地理院地図 いずれも2024年7月3日ダウンロード





# 東日本大震災で地名と地盤の安全性への関心が高まる

福和伸夫氏(名古屋大学教授)による地名用字と地盤の関係表

| 由来 | 小分類       | 良好            | 軟弱                  |
|----|-----------|---------------|---------------------|
| 地形 | 山地        | 山 尾 根 岳 峰 嶽 嶺 | 地名の「安全性」<br>が字でわかる？ |
|    | 台地        | 岡 丘 台 坂 上     |                     |
|    | 傾斜地       | 坂 阪           |                     |
|    | みさき       |               |                     |
|    | 海岸・海      |               |                     |
|    | 水辺        |               |                     |
|    | 入江        |               |                     |
|    | 窪地・谷地・低湿地 |               |                     |
| 地物 | 河川        |               | 川 河 江 瀬 沢 溪         |
|    | 湖沼        |               | 池 沼                 |
|    | 人工物       |               | 堤 橋 船 津 港 井 舟 堰 田   |
| 地質 |           | 岩 磐           | 砂 泥 巖 瀉             |
| 植物 | 森林        | 森 林           |                     |
|    | 水辺の植物     |               | 荻 蓮 竹 蒲 荻 芦 菅 葦 葭 蘆 |
|    | 農作物       |               | 稻                   |

この種の地名漢字―地盤の「対照表」の使用にはきわめて慎重な配慮が必要！



|                  |           |     |                     |
|------------------|-----------|-----|---------------------|
| 生物               | 水鳥        |     | 鶴 鴻 鴨 鷺 鵜 鵠 雁 鵙 鵒 鵓 |
|                  | 水生生物      |     | 貝 亀 魚               |
|                  | 山の生物      | 猪   |                     |
| 当て字              | そね        | 曾根  |                     |
|                  | や(谷)      |     | 矢                   |
|                  | くぼ(窪)     |     | 久保                  |
|                  | くて(湫)     |     | 久手                  |
|                  | うめ(埋)     |     | 梅                   |
|                  | す(洲・州)    |     | 須                   |
|                  | すか(洲処・州処) |     | 須賀 須加               |
|                  | ふち(淵)     |     | 湫 縁                 |
|                  | いり(入)     |     | 杣 圀                 |
| 状態・<br>現象・<br>動作 | つ(漬)ゆ     |     | 露                   |
|                  | 高低        | 高 上 | 下                   |
|                  | 潮汐        |     | 潮 汐                 |
|                  | 水         |     | 渡 浅 深               |

出典：<https://www.sein21.jp/NewSeinWeb/TechnicalContents/Fukuwa/Fukuwa0103.aspx>

**この種の地名漢字―地盤の「対照表」の使用にはきわめて慎重な配慮が必要！**



# フケも低湿地に由来する地名・・・でも低湿地はどこ？





# 地形分類図を重ねてみると・・・台地もあれば沖積地も





# 地名と土地条件の関係

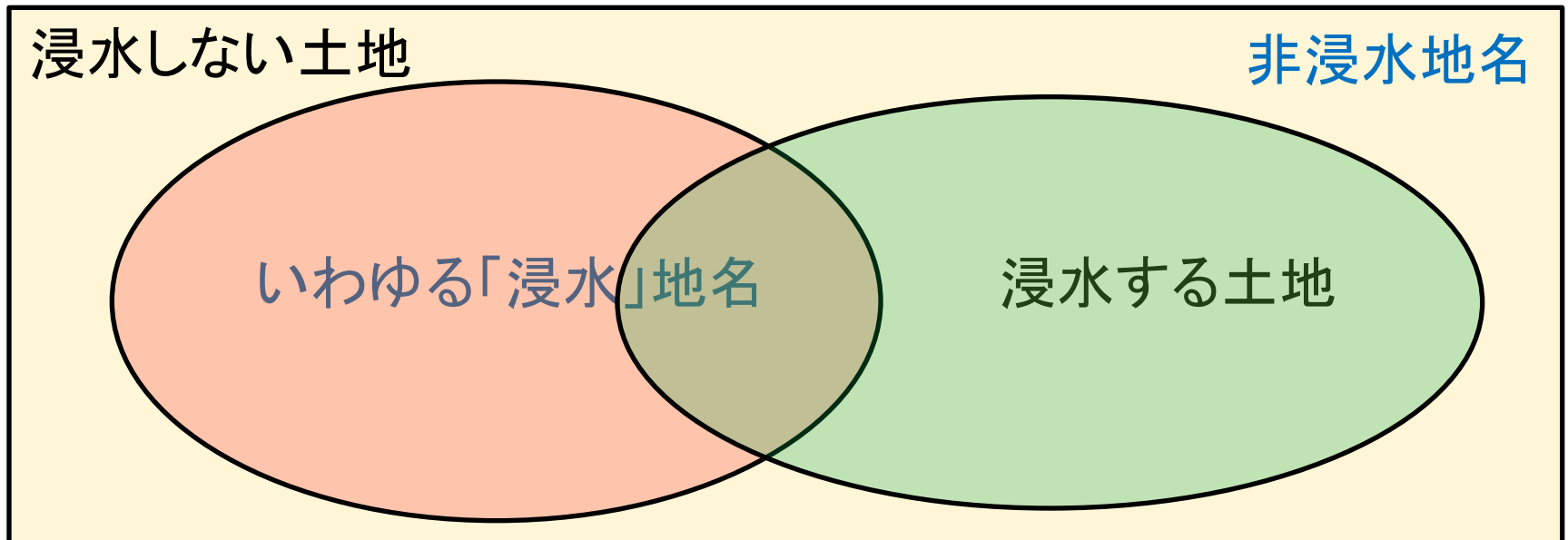
ガケ地名、地すべり地名、浸水地名・・・

これら「災害地名」は土地の安全性と関連するのか？

浸水する土地に「浸水地名」が命名された！ としても



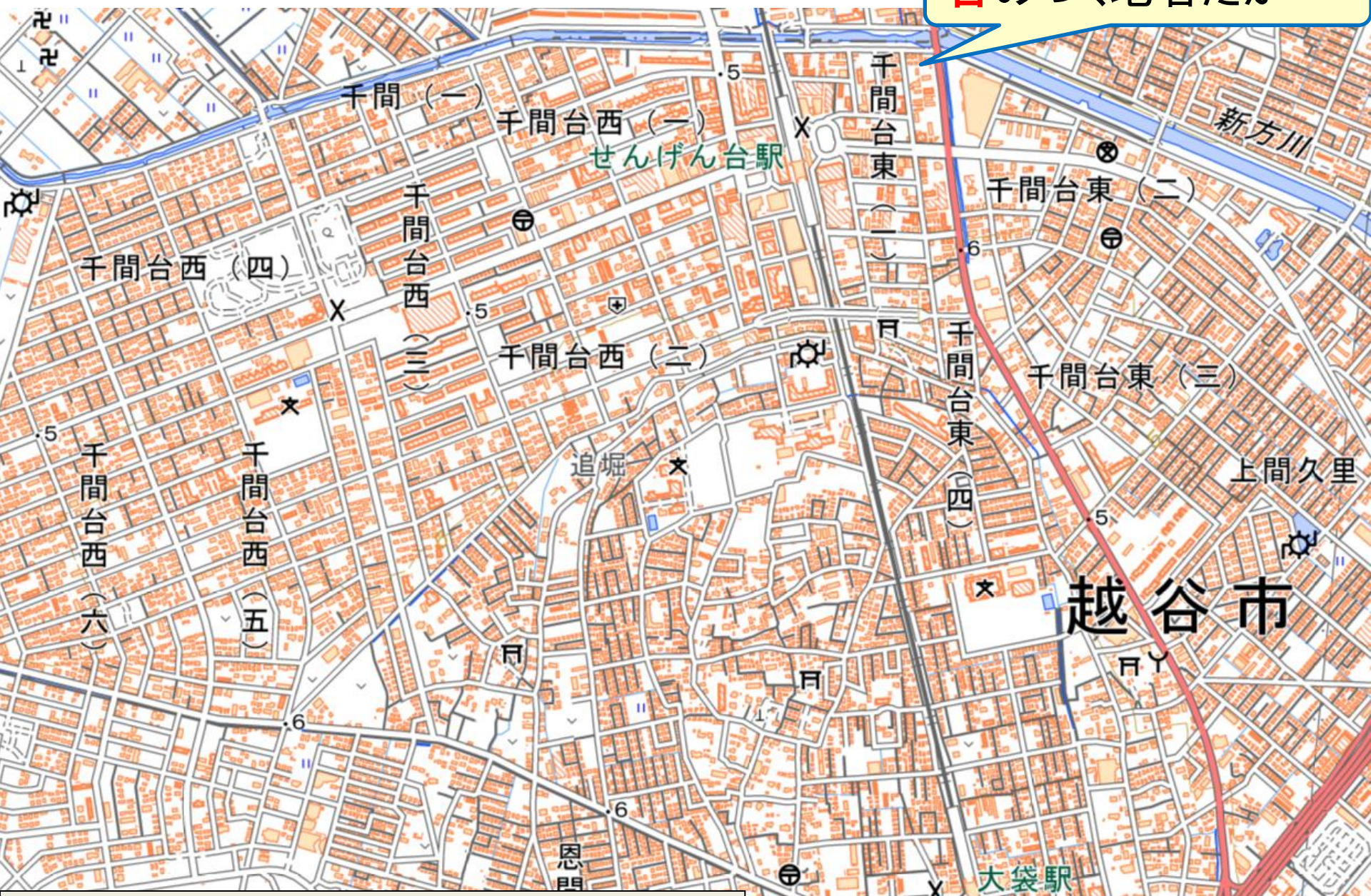
「浸水地名」の土地は浸水の危険がある！ とは言えない





# 東武伊勢崎線せんげん台駅とその周辺

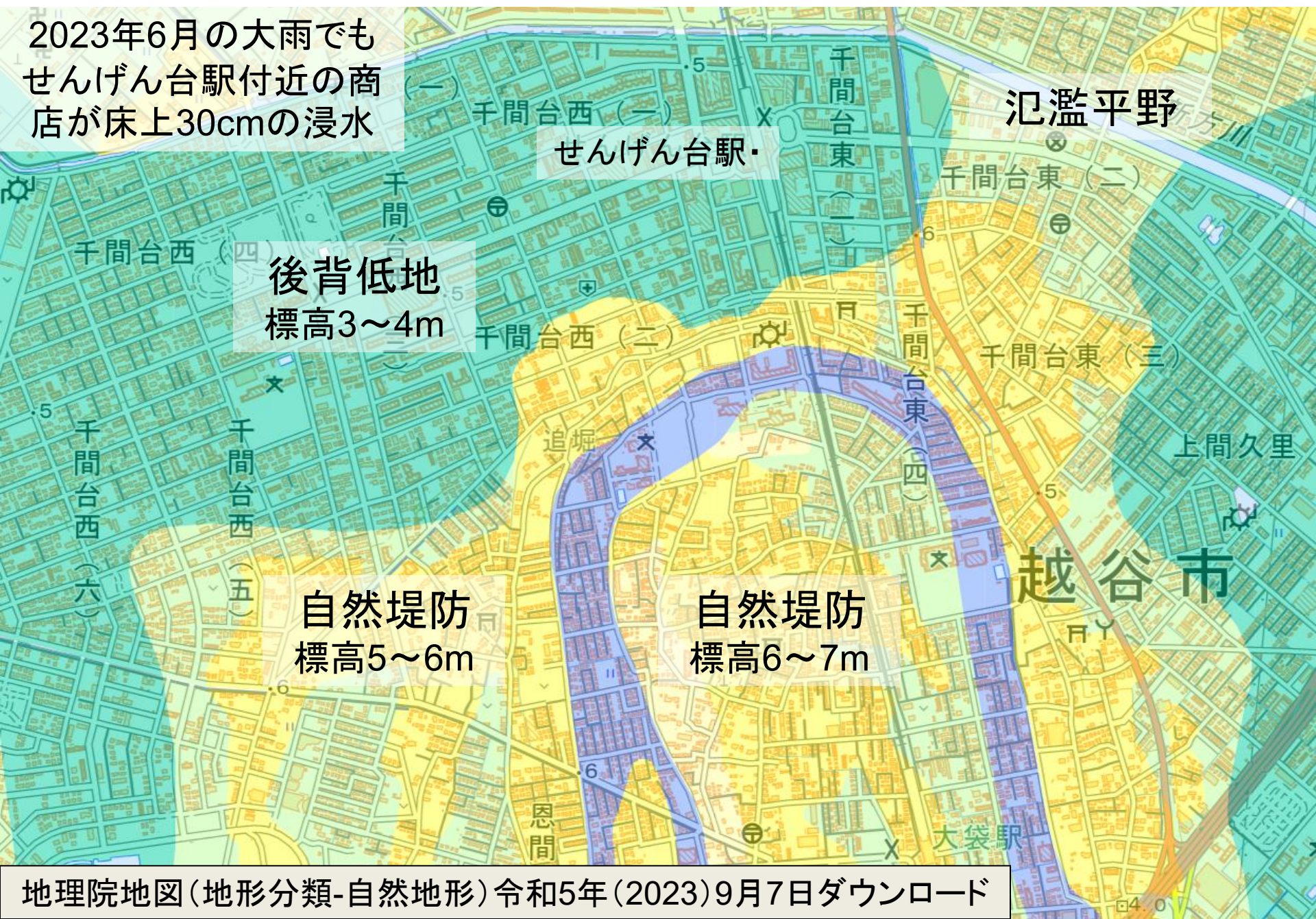
台のつく地名だが...





# 東武伊勢崎線せんげん台駅とその周辺(地形分類)

2023年6月の大雨でも  
せんげん台駅付近の商  
店が床上30cmの浸水





# 2018年9月の胆振東部地震で被災した札幌市清田区里塚付近





# 2018年9月の胆振東部地震で被災した札幌市清田区里塚付近





# 地名より地形！急斜面地の無理な宅地開発（東京都日野市）



2013年10月16日 台風  
26号による大雨で土砂  
崩れした現場。法面の  
土砂がアパート1階に。  
このときに京王動物園  
線も土砂崩れの被害に

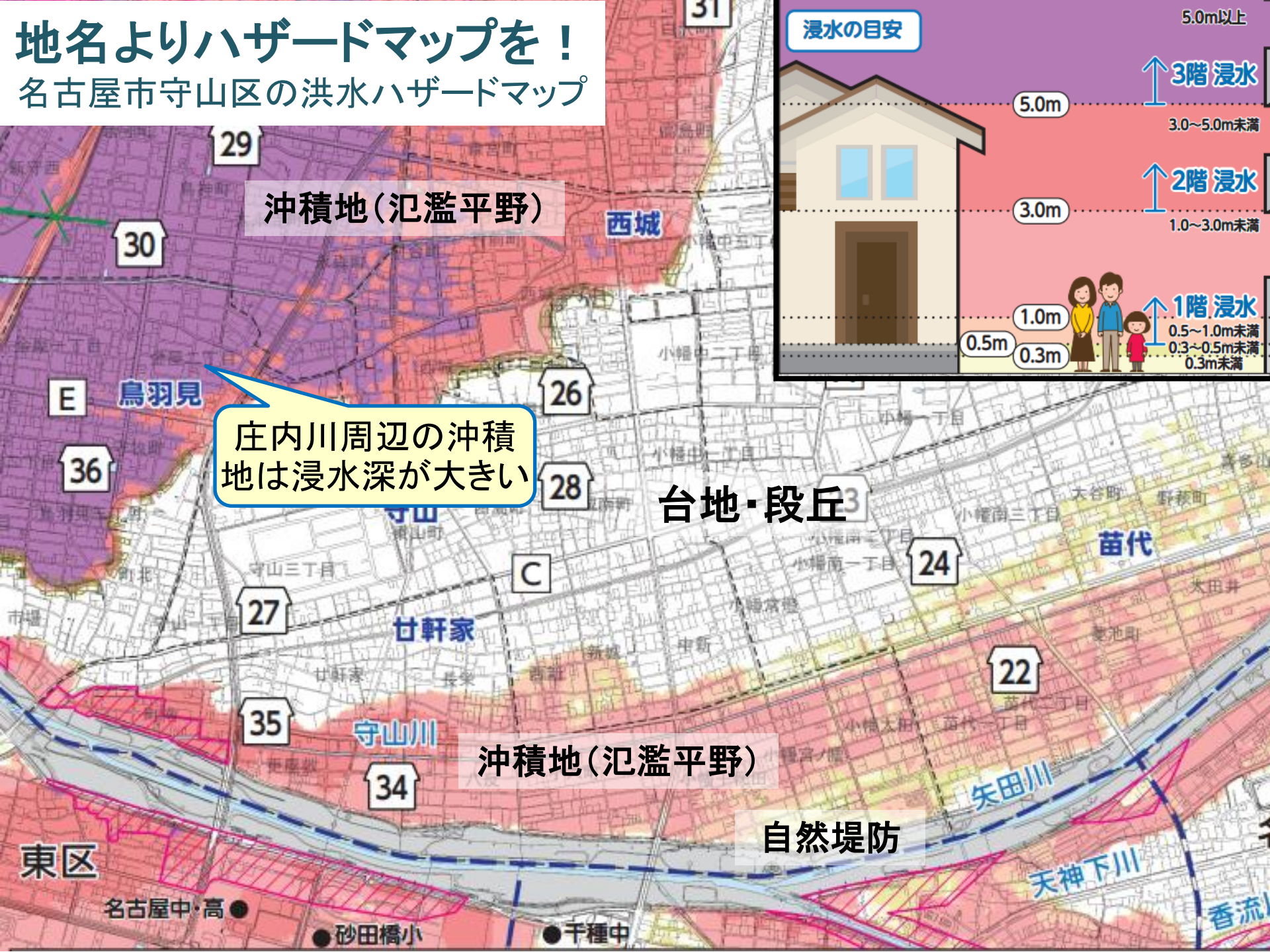


平成25年(2013)10月16日撮影：今尾



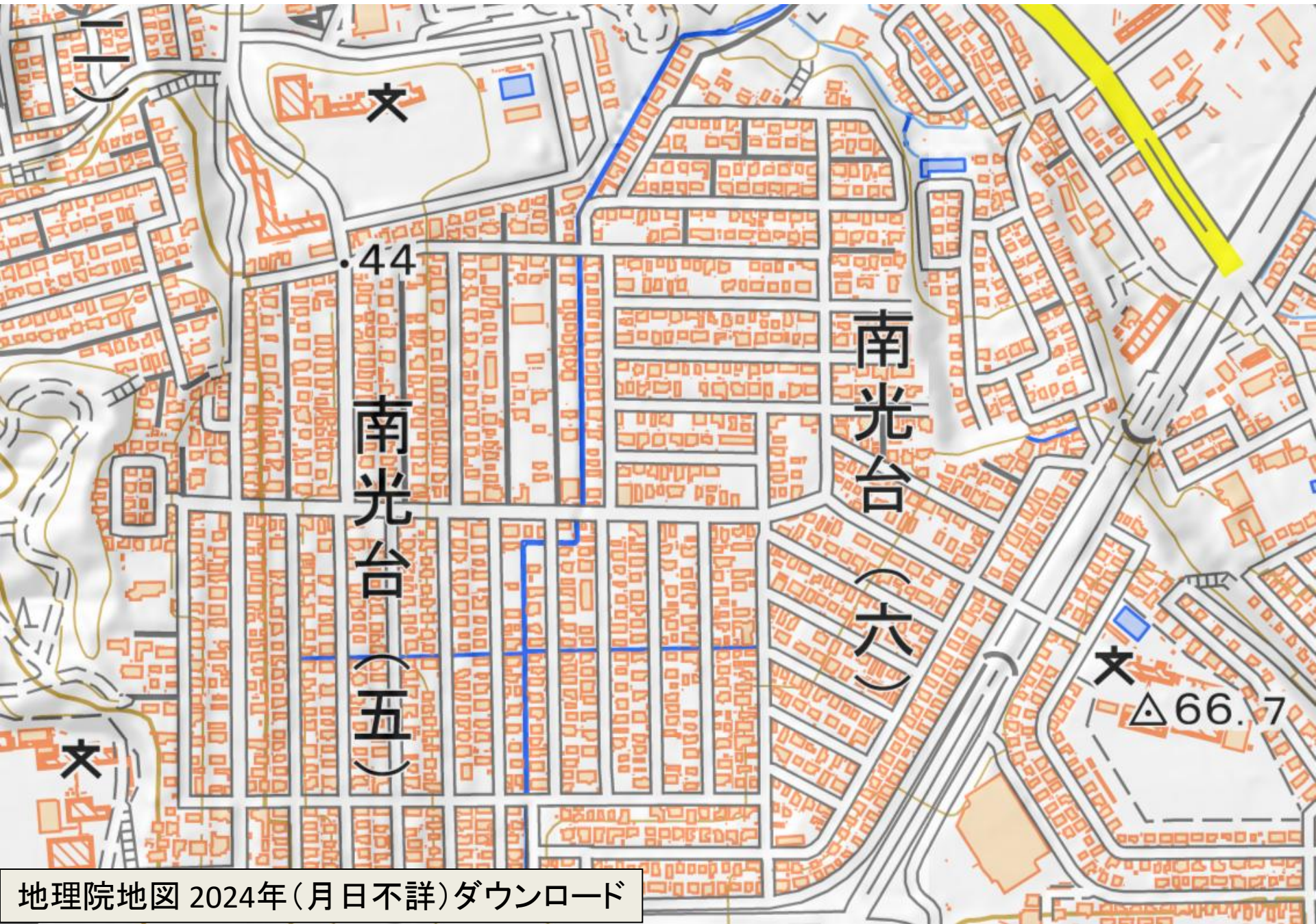
# 地名よりハザードマップを！

名古屋市守山区の洪水ハザードマップ





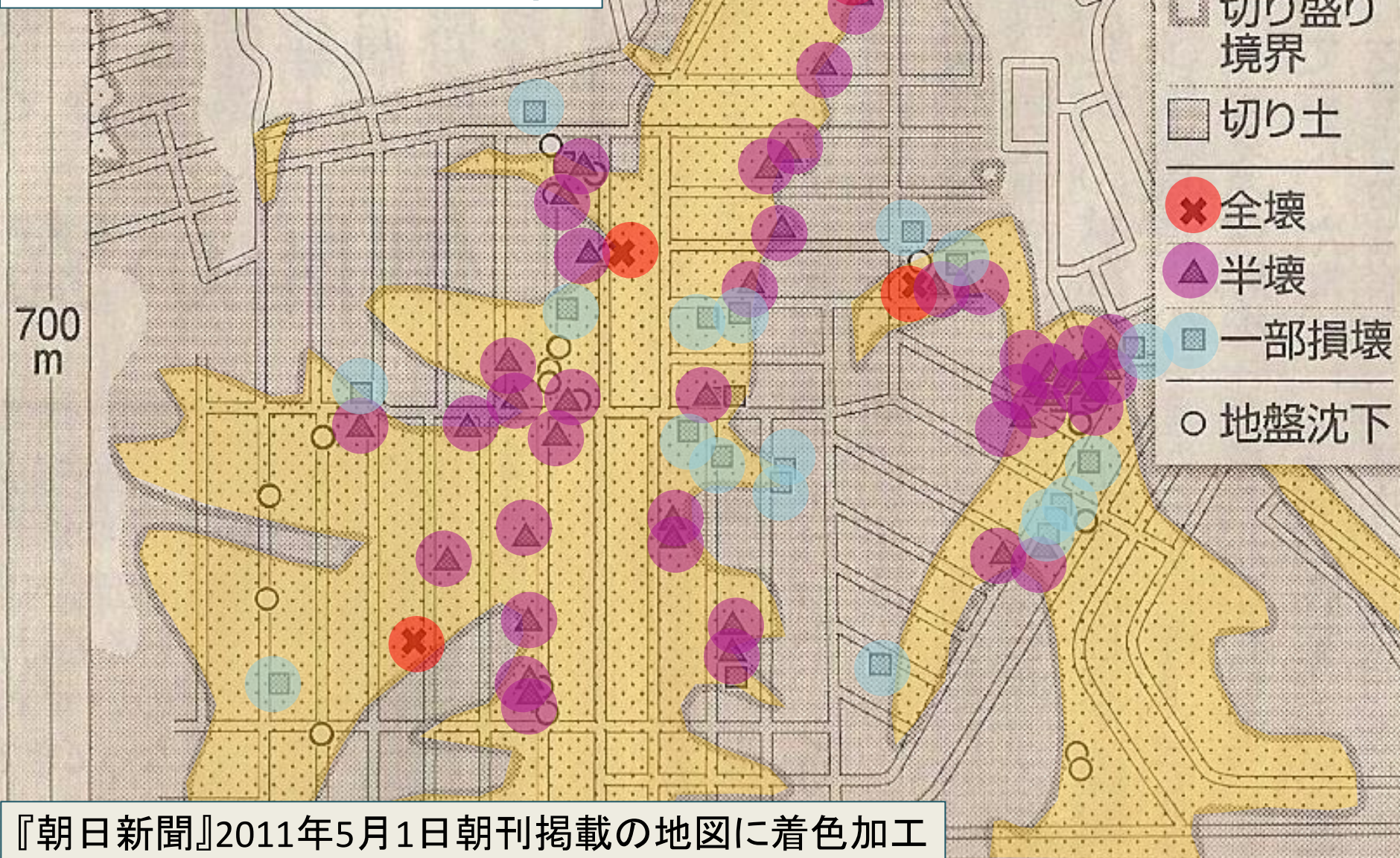
現在の仙台市泉区南光台 まったく平らな住宅地に見える





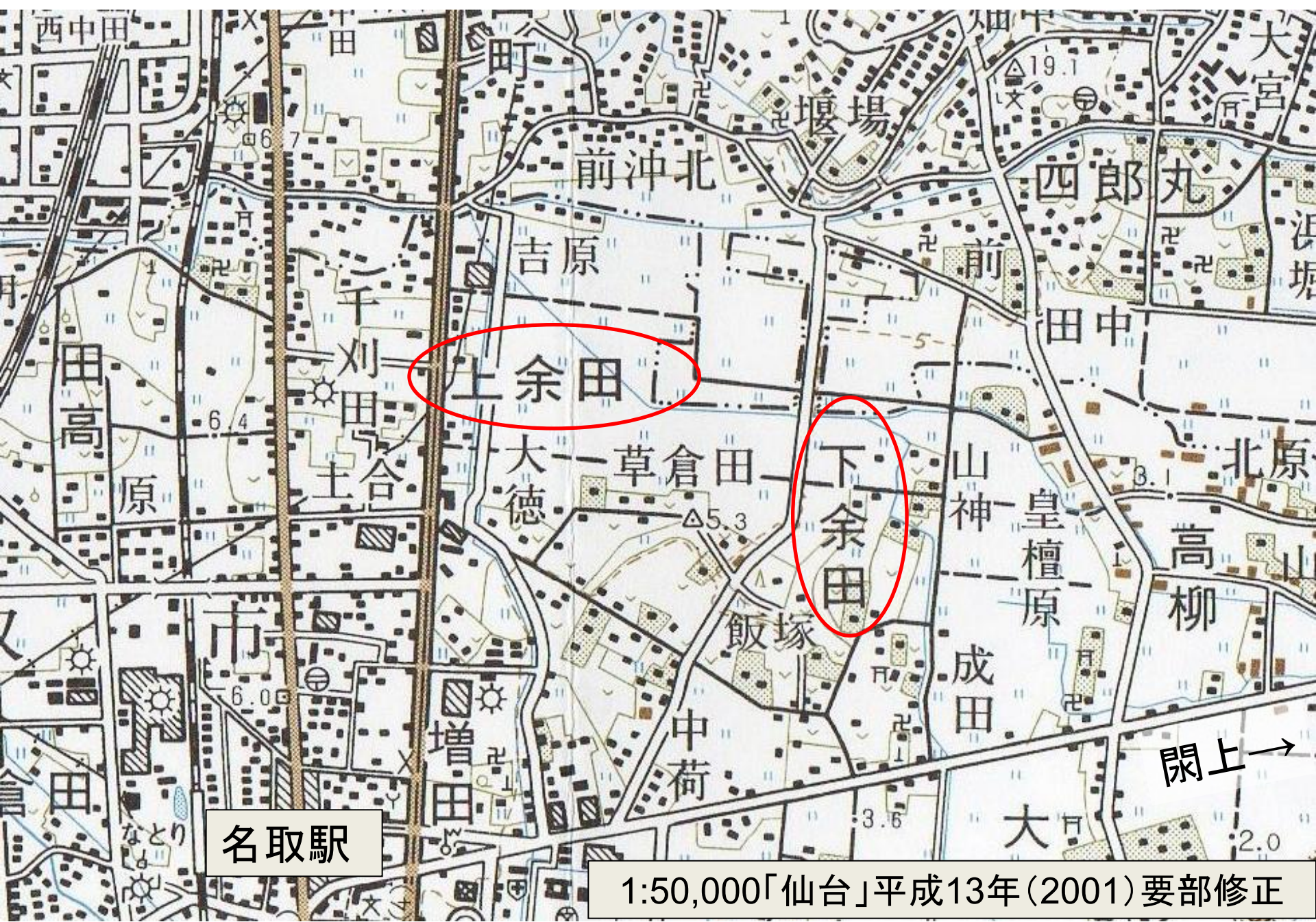
## 造成宅地の地震被害分布の例（森友宏・東北大助教の資料から）

東日本大震災で多発した盛り土住宅地の地すべり被害





# 名取市上余田(かみよでん)・下余田は「津波地名」なのか？





# 余田(よでん)は津波地名なのか？

＊ある「地名学者」は著書で次のように推理しているが・・・

- 宮城県名取市に上余田・下余田という「余田(ヨデン)」地域がある。 → ヨデンはかつて「ヨタ」であり、このヨタは岩手県宮古市の方言では津波そのものを指す言葉であった。 → ヨタに余田という字を当て、それがやがてヨデンと読まれていく。

→素直に解けば、余田は条里制による土地政策で割り切れなかった土地「はぐりだ(余田)」の音読みと考えられる。福井県越前市に余田(はぐり)という地名あり。

→宮古方言を宮城県南部に適用するのは問題外

→我田引水の典型(地名の由来説に多い)

★土地の実態・安全性は**地名**より**地形**を重視すべき



# 今こそ正確な地図が必要・・・

先進国の中で日本だけ地籍調査が未完（2019年に対象地域の52％）

地籍調査が完了すれば以下のようなメリット

- (1) 土地のトラブルの未然防止
- (2) 災害復旧の迅速化
- (3) まちづくりに役立つ
- (4) 土地取引の円滑化
- (5) 公共事業の効率化・コスト縮減
- (6) 課税の適正化・公正化

六本木ヒルズの開発期間17年のうち4年間に地籍確定に費やされた

所有者不明の土地は九州の面積より広い！

## ●災害復旧までの期間の比較

新潟県中越地震後の魚沼市県道復旧工事の事例

地籍調査 実施地区：約 2か月 未実施地区：約12か月

＊東京都千代田区「令和7年度の地籍調査について」パンフレットより



# 地租改正字引絵図(字限図)の一例 河内国志紀郡南木本村全図

日本では今も字限図に基づく公図(地図に準ずる図面)が多く地域で利用されている

大阪・八尾空港付近

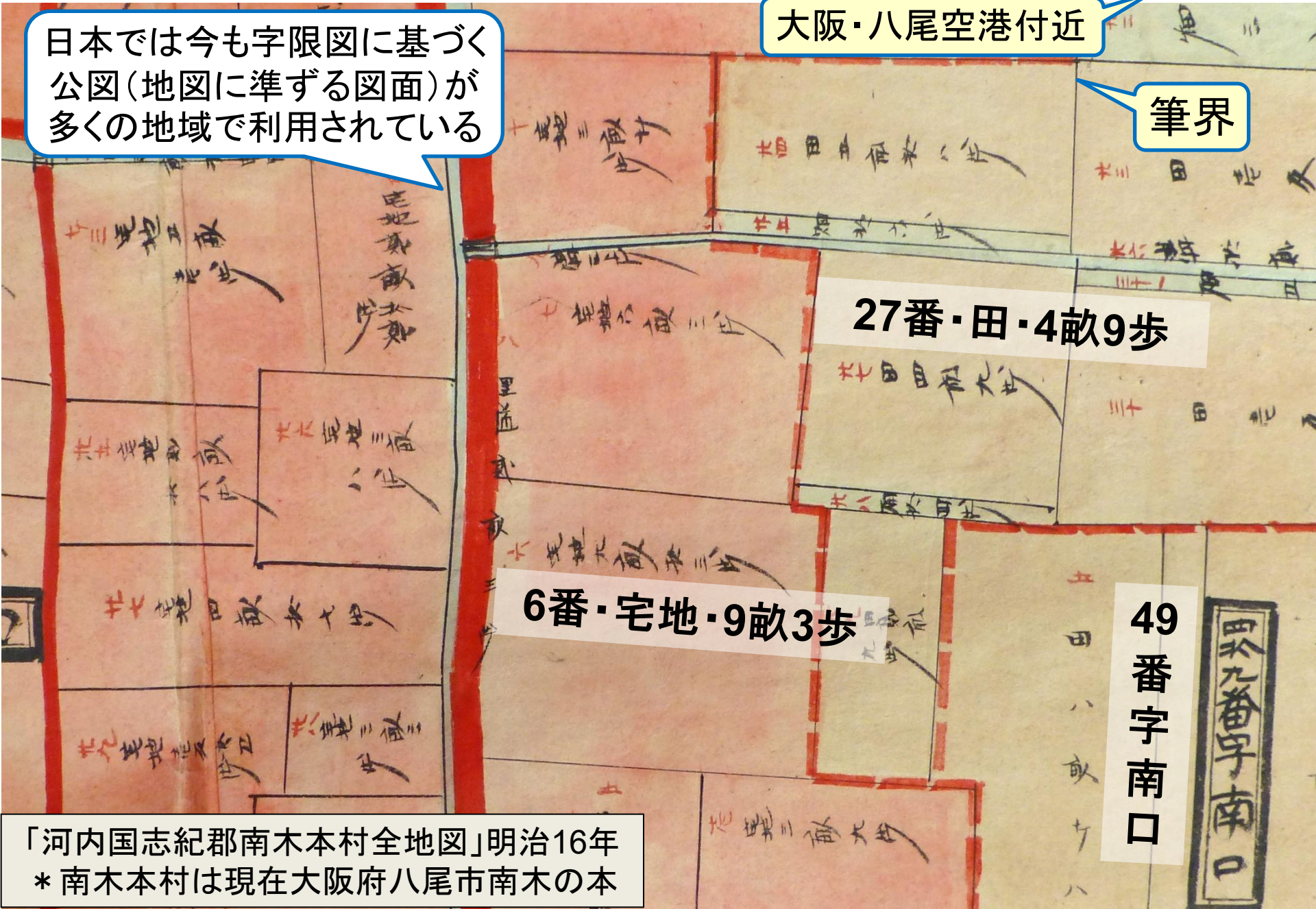
筆界

27番・田・4畝9歩

6番・宅地・9畝3歩

49番字南口

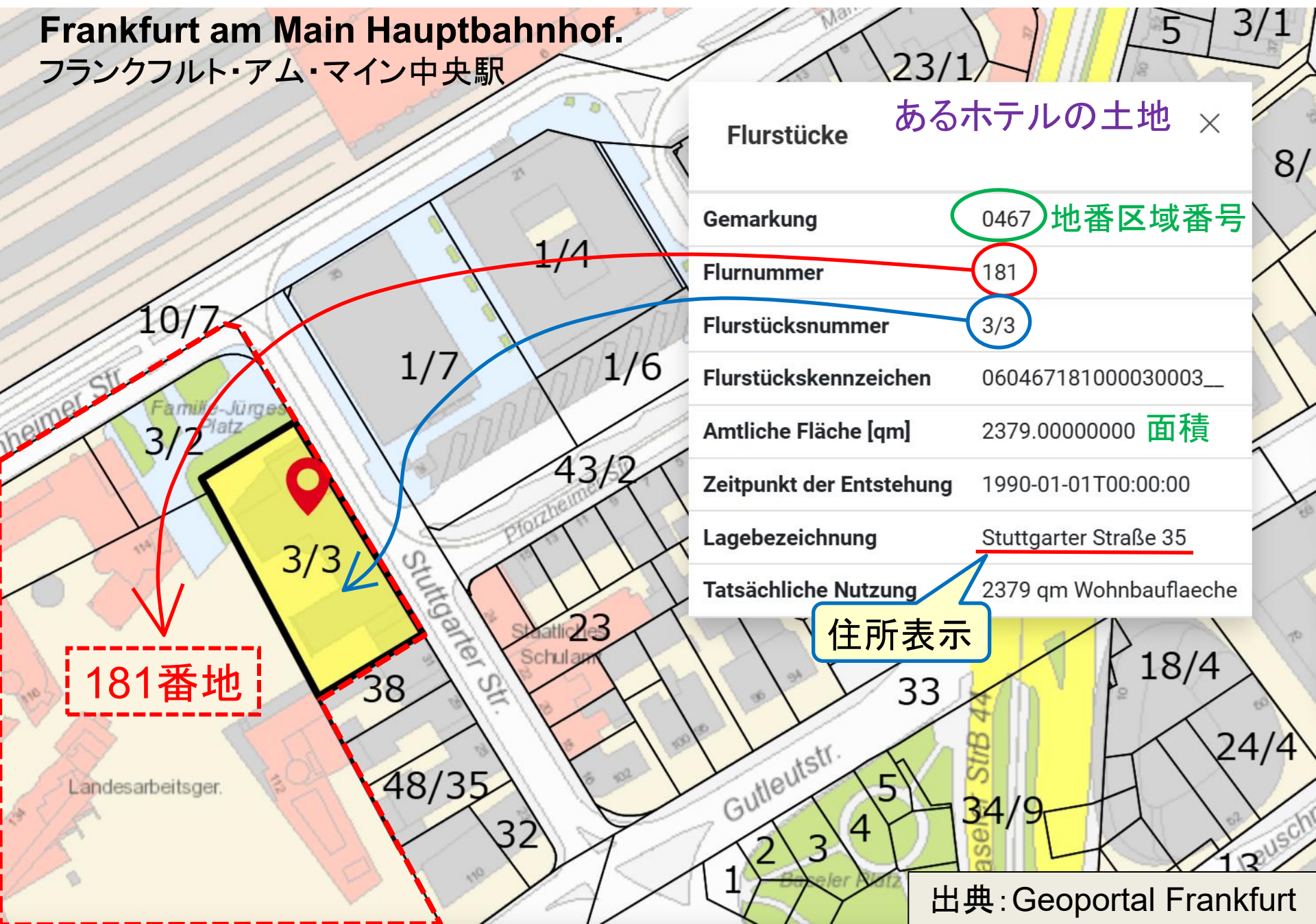
「河内国志紀郡南木本村全地図」明治16年  
\* 南木本村は現在大阪府八尾市南木の本





# 地籍デジタル化が完了したドイツ・・・土地を簡単に検索可能

Frankfurt am Main Hauptbahnhof.  
フランクフルト・アム・マイン中央駅





平成28年(2016)8月22日、台風9号で増水する浅川。東京都日野市・ふれあい橋にて

ご清聴ありがとうございました

